

Cosa ci insegna il passato sul posizionamento da adottare per i portafogli azionari nell'anno delle elezioni presidenziali statunitensi

Pubblicato il 5 marzo 2024

Pierre Debru

Head of Research, WisdomTree Europe.

Principali insegnamenti

- La storia suggerisce che i mercati azionari statunitensi tendono a registrare performance positive nell'anno delle elezioni americane, soprattutto negli ultimi tre trimestri.
- Concentrandoci sui fattori, i titoli di alta qualità, con dividendi elevati, value e small cap tendono a prosperare nella seconda metà dell'anno elettorale.
- Generalmente, i titoli di alta qualità sovraperformano quasi tutto l'anno, con un secondo e terzo trimestre leggermente più forti.
- Prodotti correlati WisdomTree US Quality Dividend Growth UCITS ETF - USD Acc, WisdomTree Global Quality Dividend Growth UCITS ETF - USD Acc, WisdomTree Eurozone Quality Dividend Growth UCITS ETF - EUR Acc, WisdomTree UK Quality Dividend Growth UCITS ETF Scopri di più

Sin dalla prima edizione dello Stock Trader's Almanac nel 1967, l'influenza del ciclo presidenziale statunitense sui mercati azionari è oggetto di ampie discussioni. Sebbene ad avere l'impatto maggiore sulle decisioni degli investitori siano le attuali condizioni geopolitiche ed economiche, le considerazioni di carattere politico possono comunque influenzarle

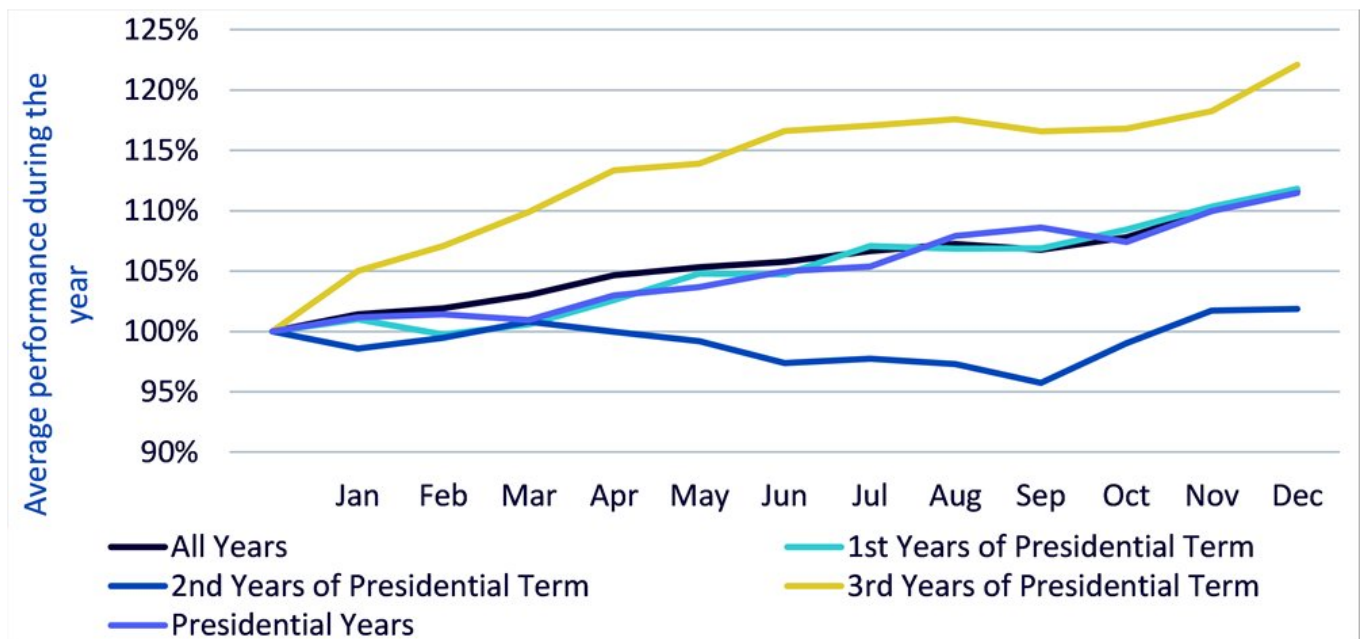
Per i mercati azionari, il terzo anno di un mandato presidenziale è solitamente il più forte

Nel grafico 1 riportiamo la traiettoria media dei mercati azionari statunitensi in ogni anno del ciclo presidenziale americano di quattro anni. A tal fine, utilizziamo la libreria dati Kenneth French, che include tutte le società CRSP costituite negli Stati Uniti e quotate su NYSE, AMEX o NASDAQ, a partire da giugno 1963. I dati coprono quasi 15 mandati presidenziali e dieci diversi presidenti (cinque per ogni partito).

L'anno più forte di un mandato presidenziale tende a essere il terzo, con un buon margine. In media, i mercati azionari statunitensi guadagnano il 22%, mentre il rendimento annuale medio (indipendentemente dall'anno del mandato presidenziale) è dell'11,6%. Il secondo anno è il più debole, con un rendimento medio dell'1,9%.

Nel primo e nell'ultimo, ovvero l'anno delle elezioni presidenziali, il rendimento rimane nella media e si attesta intorno all'11%. Detto questo, analizzando meglio la traiettoria delle azioni nel quarto anno, notiamo che il primo trimestre tende a essere piuttosto debole, con un rendimento quasi nullo. Il secondo e il terzo sono i più forti, con un rendimento di circa il 4% ciascuno, mentre l'ultimo trimestre è un po' più debole, con il 2,6%.

Figura 1: Rendimento medio del mercato azionario statunitense a seconda dell'anno del mandato presidenziale, giugno 1963 - novembre 2023



Fonte: WisdomTree, Libreria dati Kenneth French. I dati sono calcolati con frequenza mensile e vanno da giugno 1963 a novembre 2023. I portafogli vengono riequilibrati annualmente, alla fine di giugno. Il mercato rappresenta il portafoglio di tutti i titoli quotati in borsa disponibili negli Stati Uniti. Tutti i rendimenti sono espressi in USD. **Non è possibile investire in un indice. La performance storica non è indicativa di quella futura e qualsiasi investimento può diminuire di valore.**

Vediamo l'andamento dell'S&P 500 durante il mandato Biden in termini empirici:

- 2021: +28,6%
- 2022: -18,51%
- 2023: +25,67%
- 2024 (fino al 13 febbraio): +3,95%

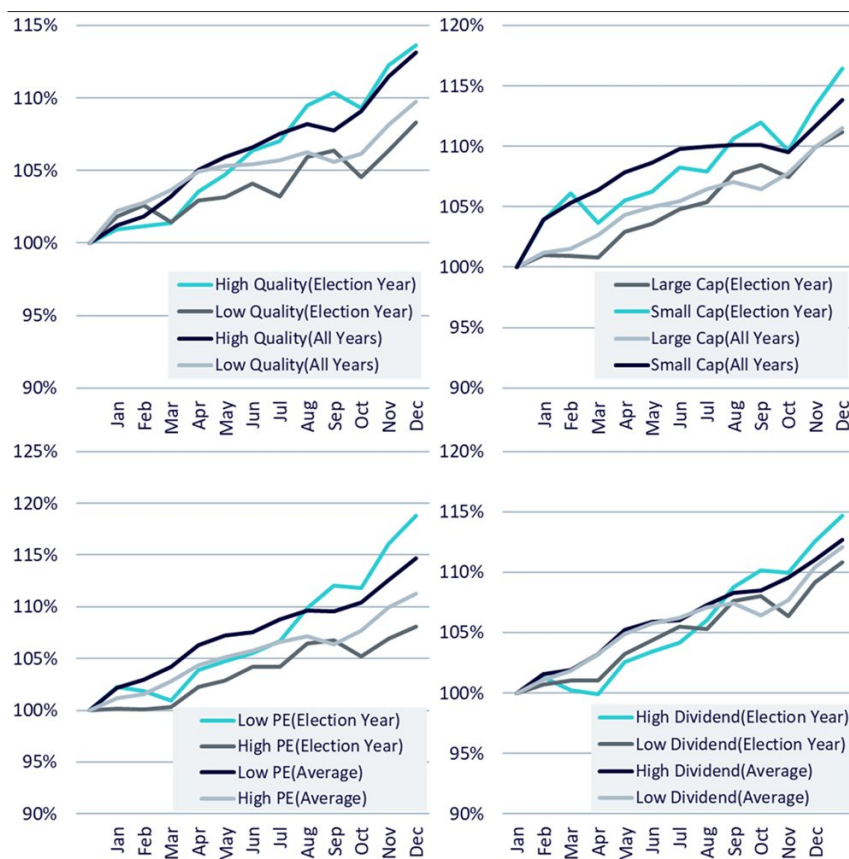
Quindi, in linea con il modello, il terzo anno si è rivelato il più forte del mandato finora, mentre il secondo anno è stato di gran lunga il più debole. Il primo anno del mandato Biden è stato invece superiore alla media.

I titoli di alta qualità e quelli value amano l'anno delle elezioni

Approfondendo i dati relativi al mandato presidenziale, possiamo provare a confrontare il rendimento di diversi tipi di titoli. Nella Figura 2, ci concentriamo su quattro modi per suddividere i mercati statunitensi:

- Alta/bassa qualità
- Large/small cap
- Economici/costosi, in base al rapporto prezzo/utigli (PE)
- Dividendi elevati/bassi

Figura 2: Rendimento medio dei fattori nell'ultimo anno del mandato presidenziale, giugno 1963 - novembre 2023



Fonte: WisdomTree, Libreria dati Kenneth French. I dati sono calcolati con frequenza mensile e vanno da giugno 1963 a novembre 2023. I portafogli vengono riequilibrati annualmente, alla fine di giugno. Il mercato rappresenta il portafoglio di tutti i titoli quotati in borsa disponibili negli Stati Uniti. Tutti i rendimenti sono espressi in USD. **Non è possibile investire in un indice. La performance storica non è indicativa di quella futura e qualsiasi investimento può diminuire di valore.**

In tutte e quattro le analisi notiamo che la differenza solitamente osservata tra i due gruppi di titoli si accentua negli anni delle elezioni:

- in media, i titoli di alta qualità sovraperformano il mercato, mentre quelli di bassa qualità lo sottoperformano. Questo crea un differenziale di performance del 3,4% a favore dell'alta qualità in un anno medio. Negli anni delle elezioni presidenziali, tale differenziale aumenta di quasi il 2%, raggiungendo il 5,3%. Il motivo è che i titoli di alta qualità si comportano meglio del solito e quelli di bassa qualità peggio.
- In media, i titoli small cap sovraperformano il mercato, mentre quelli large cap tendono ad allinearsi allo stesso. Questo determina un differenziale di performance del 2,4% a favore degli small cap in un anno medio. Negli anni delle elezioni presidenziali, tale differenziale aumenta di quasi il 3%, raggiungendo il 5,3%. Il motivo è che i titoli small cap si comportano molto meglio del solito.
- In media, i titoli value sovraperformano il mercato, mentre i titoli costosi lo sottoperformano leggermente. Questo determina un differenziale di performance del 3,4% a favore dei titoli value in un anno medio. Negli anni delle elezioni presidenziali, tale differenziale aumenta di oltre il 7%, raggiungendo il 10,8%. Il motivo è che i titoli value si comportano molto meglio del solito e i titoli costosi molto peggio.
- Infine, in media, i titoli che distribuiscono dividendi elevati sovraperformano il mercato, mentre quelli con dividendi bassi ottengono una lieve sottoperformance. Questo crea un differenziale di performance dello 0,5% a favore dei titoli con dividendi elevati in un anno medio. Negli anni delle elezioni presidenziali, tale differenziale aumenta di quasi il 3,5%, raggiungendo il 3,8%. Il motivo è che i titoli con dividendi elevati si comportano meglio del solito, mentre i titoli con dividendi bassi peggio.

Per quanto riguarda la tempistica, questa esacerbazione della performance dei fattori non è omogenea. Generalmente, i titoli di alta qualità tendono a sovraperformare quasi tutto l'anno, con un secondo e terzo trimestre leggermente più forti. Gli altri tre fattori realizzano una sovraperformance soprattutto nella seconda metà dell'anno, dopo aver chinato la testa nella prima.

Conclusione

Il 2024 non è l'anno giusto per farsi da parte. Il ciclo presidenziale suggerisce che gli ultimi nove mesi dell'anno potrebbero essere caratterizzati da rendimenti azionari positivi. Fattori come l'alta qualità, i dividendi elevati, i titoli value e small cap potrebbero beneficiare di questi periodi. È interessante notare che questo posizionamento è perfettamente in linea con le nostre attuali prospettive sul mercato, che privilegiano i titoli con dividendi elevati e di qualità per adattarsi all'attuale incertezza, causata dalle numerose elezioni in tutto il mondo (nel 2024 metà della popolazione mondiale voterà) e dall'imprevedibilità delle Banche centrali in merito all'allentamento della politica monetaria, ma anche per beneficiare dei tagli dei tassi previsti nella seconda metà dell'anno, che potrebbero spingere i mercati al rialzo.

Important Risks Related to this Article

Informazioni importanti

Comunicazioni di marketing emesse all'interno dello Spazio economico europeo ("SEE") Il presente documento è stato emesso e approvato da WisdomTree Ireland Limited, società autorizzata e regolamentata dalla Central Bank of Ireland.

Comunicazioni di marketing emesse in giurisdizioni non appartenenti al SEE: Il presente documento è stato emesso e approvato da WisdomTree UK Limited, società autorizzata e regolamentata dalla Financial Conduct Authority del Regno Unito.

Per fare riferimento a WisdomTree Ireland Limited e a WisdomTree UK Limited si utilizza per entrambe la denominazione "WisdomTree" (come applicabile). La nostra politica sui conflitti d'interesse e il nostro inventario sono disponibili su richiesta.

Solo per clienti professionali. Le informazioni contenute nel presente documento sono fornite a titolo meramente informativo e non costituiscono né un'offerta di vendita né una sollecitazione di un'offerta di acquisto di titoli o azioni. Il presente documento non deve essere utilizzato come base per una qualsiasi decisione d'investimento. Gli investimenti possono aumentare o diminuire di valore e si può perdere una parte o la totalità dell'importo investito. Le performance passate non sono necessariamente indicative di performance future. Qualsiasi decisione d'investimento deve essere basata sulle informazioni contenute nel Prospetto informativo di riferimento e deve essere presa dopo aver richiesto il parere di un consulente d'investimento, fiscale e legale indipendente.

L'applicazione di regolamenti e leggi fiscali può spesso portare a una serie di interpretazioni diverse. Eventuali punti di vista o opinioni espresse in questa comunicazione rappresentano le opinioni di WisdomTree e non devono essere interpretate come consulenza normativa, fiscale o legale. WisdomTree non fornisce alcuna garanzia o dichiarazione circa l'accuratezza di qualsiasi punto di vista o opinione espressa in questa comunicazione. Qualsiasi decisione di investimento dovrebbe essere basata sulle informazioni contenute nel prospetto appropriato e dopo aver richiesto una consulenza finanziaria, fiscale e legale indipendente.

Il presente documento non è, e in nessun caso deve essere interpretato come, una pubblicità o qualsiasi altro strumento di promozione di un'offerta pubblica di azioni o titoli negli Stati Uniti o in qualsiasi provincia o territorio degli Stati Uniti. Né il presente documento né alcuna copia dello stesso devono essere acquisiti, trasmessi o distribuiti (direttamente o indirettamente) negli Stati Uniti.

Benché WisdomTree si adoperi per garantire l'esattezza del contenuto del presente documento, WisdomTree non garantisce né assicura la sua esattezza o correttezza. Qualsiasi terzo fornitore di dati di cui ci si avvalga per reperire le informazioni contenute nel presente documento non rilascia alcuna garanzia o dichiarazione di sorta in relazione ai suddetti dati. Laddove WisdomTree abbia espresso dei pareri relativamente al prodotto o all'attività di mercato, si ricorda che tali pareri possono cambiare. Né WisdomTree, né alcuna consociata, né alcuno dei rispettivi funzionari, amministratori, partner o dipendenti,

accetta alcuna responsabilità per qualsiasi perdita, diretta o indiretta, derivante dall'uso del presente documento o del suo contenuto.